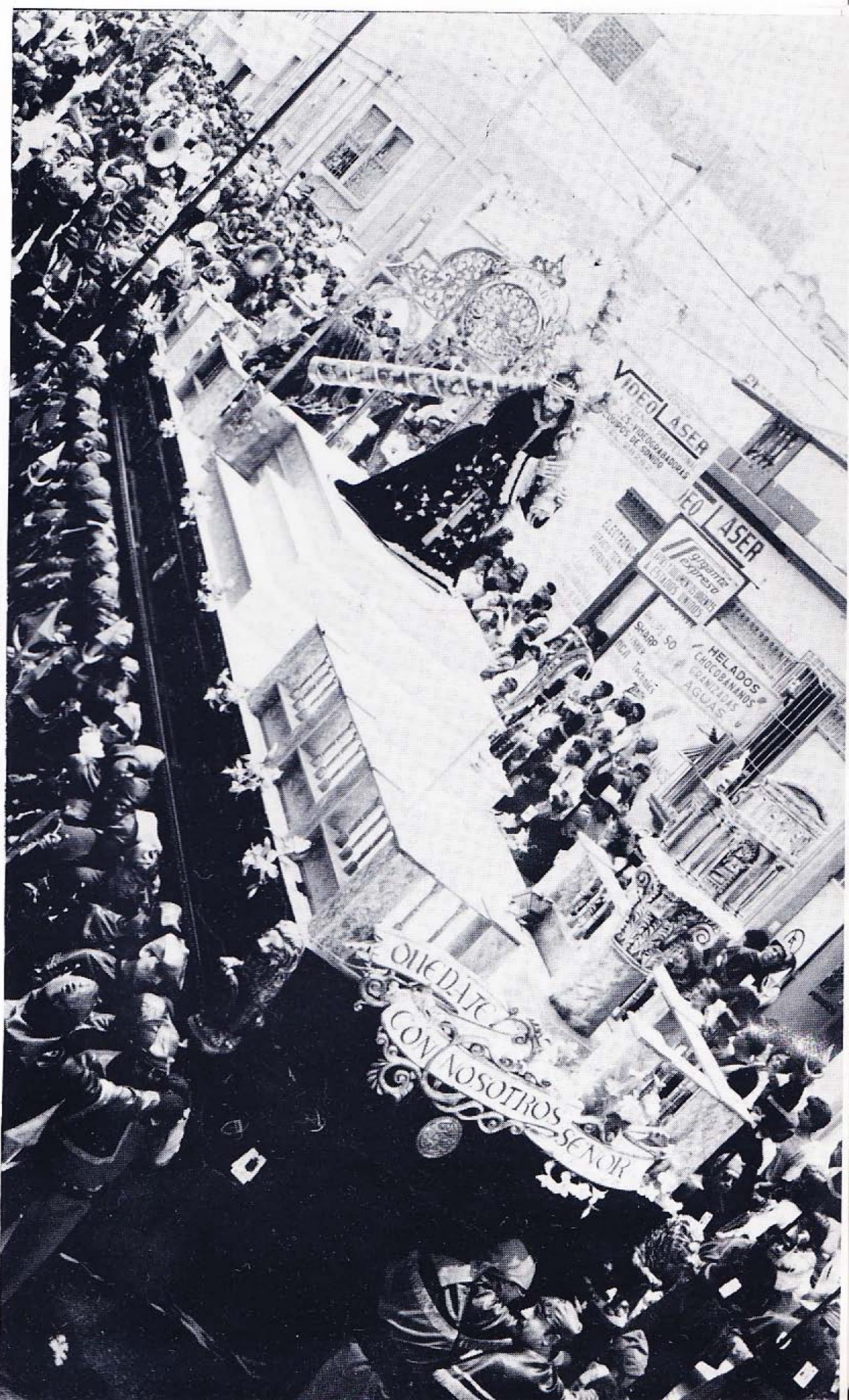


Carlos R. Díaz del Cid



**RECURSOS
DECORATIVOS EN LAS
ANDAS CUARESMALES**

Cuaresma, 1994



VIERNES SANTO, 9 DE ABRIL DE 1993.
EMAUS: QUÉDATE CON NOSOTROS SEÑOR.
VEASE EL TABERNACULO "DONDE EL SEÑOR SE QUEDO".

Fotografía de la portada: Raúl Valdeavellano Pinol.

Carlos R. Díaz del Cid

**RECURSOS
DECORATIVOS EN LAS
ANDAS CUARESMALES**

Cuaresma, 1994

Los requerimientos para decorar la superficie de las andas, han hecho surgir un género artístico, donde se proyecta la sapiencia religiosa con derroche de conceptos místicos.

La piedad de todo un pueblo enriquecido por sus tradiciones, plasma con arte singular, un proceso bíblico, transformando estos **"Tronos"** ambulatorios, en fragmentos de Evangelio, cuyo mensaje se percibe con sencillez lograda por hábil plástica, que a través del tiempo ha venido transmitiendo fervoroso espíritu.

Si se tiene en cuenta el lapso histórico en el que se sitúan las diferentes escenas que se logran, así como el profundo sentido de profecías y parábolas, en verdad que es un **"Mundo"** de elementos al que se recurre para alcanzar el objetivo: belleza, significado y fácil interpretación.

Se deduce que, para realizar un decorado de esta naturaleza, es necesario reunir conocimientos geográficos y bibliológicos para aplicarlos, con acertada discreción y delicada plasticidad, dejando ese **"sabor"** que tanto gusta. Las andas mercedarias han sido ejemplo de lo que expreso. Indelebles se han tornado, en la memoria de muchos cucuruchos. Generaciones de morados penitentes percibieron y vivieron en un VIERNES SANTO, gracias al arreglo de **"ese año"**, a Jerusalén, Galilea, Getsemaní, El Tabor, etc. Se motivaron con Jacob, Isaías, acaso con San Pedro, tal vez con Caín y Abel. Así prevalece en nuestras mentes **"La expulsión de los mercaderes del templo"**, **"La Oración en el Huerto"**, **"La misión dada a los Apóstoles"**, **"La Transfiguración"**, **"La pesca milagrosa"**. Diríamos que el desempeño, en la profundidad de los siglos, de Moisés, Elías, San Juan. . . se actualiza en esta forma. Veamos:

— A —

- * Agua (mar)
- * Alas
- * Anclas (áncoras)
- * Angeles
- * Antorchas
- * Apóstoles
- * Arcas

— B —

- * Báculos
- * Balanza
- * Banderas
- * Barandas
- * Biblias

— C —

- * Cadenas
- * Cáliz
- * Campanas
- * Candelabros
- * Capas Reales
- * Cardinales (puntos)
- * Cardos (espinas)
- * Catafalcos
- * Cayados
- * Cetros
- * Cirios (candelas)
- * Cojines
- * Copones
- * Corazones
- * Coronas (reales-
ducales - espinas)
- * Cruces

— D —

- * Diseños: Identificando épocas, culturas. Armaduras, carros, ruedas, cascos . . .

— E —

- * Embarcaciones
- * Espejos
- * Estructuras arquitectónicas
- * Evangelios

— F —

- * Fauna (folleto 1993)
- * Flechas (saetas)
- * Flores (floreros)
- * Fuego
- * Fuentes (fontanas)

— G —

- * Guadaña

— H —

- * Heráldica
- * Hielos
- * Hostias
- * Huesos (calaveras, fémures. . .)

— I —

- * Insignias (de la pasión, y otras).

AGUA (MAR): Recurrir a ambientes "**marinos**", en las andas, es frecuente. Muchas escenas bíblicas se evocan en esta forma: "**La tempestad sosegada**", "**La multiplicación de los panes**", "**El Pescador de Hombres**", "**El paso del Mar Rojo**". Algunas veces, el AGUA, identifica a un río, acaso el Jordán cuando al Bautizo de Jesús se alude; al Nilo tal vez, cuando es Moisés el personaje a presentar.

Famosos fueron los adornos "**acuosos**" de la Merced, en pretéritas épocas.

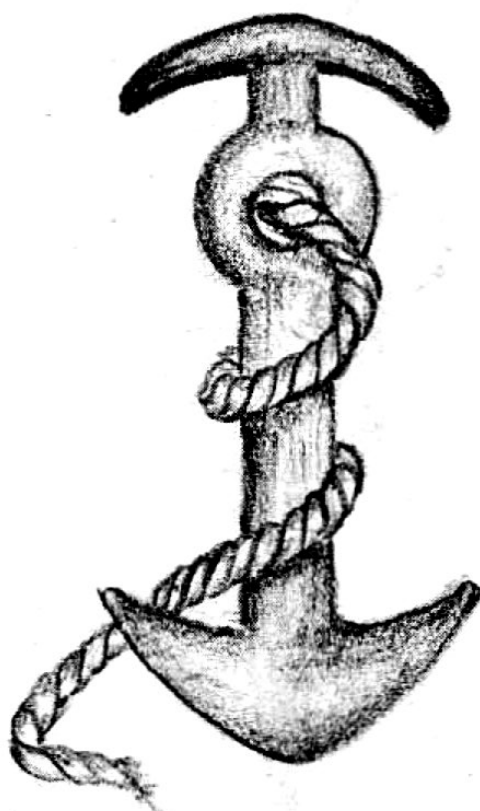
Causó mucha impresión la textura del material, logrando olas, efectos que hasta entonces no habían aparecido.

ALAS: Anatomía angelical. A los mensajeros celestiales se les identifica con variada terminología: Querubines, Serafines, Arcángeles.

Profusión de diseños inspiran delicados trazos de alas. Grotescos conceptos de las mismas, identifican a personajes del averno.

Entre la imaginería procesional, existe un juego de "**pequeños ángeles**", que se relacionan estrechamente con andas de la Merced. Raro es el año del SEÑOR, que estas singulares esculturas, no integren un conjunto ornamental. Un personaje alado de mercedaria tradición, por su notable aparición en andas pretéritas, llega a ser el discípulo amado (San Juan). Lo vemos acompañar a la Dolorosa Madre el Viernes Santo.

ANCLA (ANCORA): Simbolismo de ESPERANZA (virtud Teológica). Confianza, Consuelo. Suele decirse "**el Ancora de Salvación**".



ANGELES: Concepto espiritual de un personaje. Se dice que adoptan nombres específicos, según su oficio celestial. Es asidua su aparición en andas procesionales, por lo general portando algún instrumento que proyecta significado, o bien constituyendo místicos coros.

ANTORCHA: Tea que se utiliza para alumbrar. Se le conceptúa como elemento de GUIA. Es símbolo de FE. En el Viernes Santo de 1948, con los ojos vendados y portando una ANTORCHA, un pequeño ángel, precedía el paso del Nazareno de Zúñiga.

APOSTOLES: Se alude a ellos con frecuencia. En número de doce, fueron discípulos de Jesús.

Sus nombres: Pedro, Juan, Felipe, Andrés, Bartolomé, Santiago el Mayor, Santiago el Menor, Tomás, Mateo, Simón, Judas Tadeo y Judas iscarote.

Matías substituye a este último. El Apóstol de los Gentiles es Pablo.

Eventualmente aparecen en andas simbolizados, o bien surgen a conveniencia de la escena representada.



ARCAS: de Noé. Embarcación en la que se salvó del diluvio, con su Familia y muchos animales.

De la ALIANZA: Donde se guardaban las Tablas de la Ley, La Vara de Aarón y el Maná.

— B —

BACULO: Insignia pastoral. Cayado que brinda apoyo y consuelo.

Se le hace aparecer en representación de Jerarquía Eclesiástica.

Cabe recordar los báculos de los Apóstoles, el Viernes Santo de 1983, en el adorno de las mercedarias andas.

BALANZA: Destinada a determinar el peso de las cosas, puede interpretar el sentido de EQUIDAD, o sea la apreciación justa y natural de nuestras obras.

— 8 —

BANDERAS: Telas con colores que identifican a una nación. Estandarte-Religioso. Forman parte de decorados a manera de banderolas, pendones, banderines, etc.

Fueron notorios los pabellones de Guatemala y del Vaticano, en las andas de JESUS, aquél lluvioso domingo 9 de julio de 1978, cuando se cumplían doscientos años del traslado de la Consagrada Imagen, a este valle de la Ermita.

BARANDAS: Barandilla de balcones. Se usa para señalar, como presbiterio, el área de un altar: Andas de Viernes Santo de 1976 (El Bautismo).

BIBLIAS: Para significar la Sagrada Escritura (Antiguo y Nuevo Testamento).

— C —

CADENAS: Eslabones unidos o enlazados. Simboliza esclavitud, sujeción. . . Cadenas rotas, dan la idea de liberación. En el Viernes Santo de 1978, la parte frontal de las andas, era ocupada por un mundo rodeado de cadenas cuyos eslabones rotos, explicaban nuestra REDENCION.

CALIZ: Vaso Sagrado. San Juan, el discípulo amado, se representa en nuestro mundo cuaresmal, portando un Cáliz. En la misa, se consagra el vino, en un Cáliz. Se acude a un CALIZ, para dar la idea de intensidad en la amargura o sufrimiento (Andas de 1990).

CAMPANAS: Instrumento dotado de un badajo cuya percusión la hace sonar. Su tañido puede indicar atención, alegría o duelo. Instaladas a manera de campanario, identifican a un templo. Una campana hace su llamado, en andas de 1988.

CANDELABROS: Candelero con brazos para portar varias candelas o velas.

Ornamento que contribuye a darle belleza a un decorado.

Diseñado con siete brazos, se le relaciona con la "Tierra de

CANAAN o Tierra de Promisión" (Palestina). Su significado bíblico es profundo.

Un candelero con su respectiva vela, se observa en las andas de 1976. Otro, portando un cirio PASCUAL, es notorio en las de 1974.

Uno de gran tamaño y de siete brazos, en 1984.



CAPAS REALES: Largo manto de un rey.

En decorado de andas, denota por lo general PODER, en oposición a la humildad con que Jesús emprendió la obra redentora, siendo en verdad CRISTO REY. Esto es proclamado en las andas de 1961.

CARDINALES (PUNTOS): Colocados en forma angular, señalan direcciones (Viernes Santo de 1983).



CARDOS (ESPINAS): Profusa su aparición en la simulación de sendas dolorosas. Cardos sangrantes se colocan en la ruta al Gólgota.

Se elaboran coronas de espinas de variado tamaño para usarse a discreción.

En las andas de 1968, varios corderos llevan pequeñas coronas de éstas.

CATAFALCOS: Fúnebres recursos decorativos, ideales para instalar sobre ellos, urnas sepulcrales.

CAYADOS: Palo que usan los pastores.

El cayado de "**Jacob**" en su sueño, representado en Viernes Santo de 1953.

CETROS: Son visibles, estos bastones, denotando poder y mando.

CIRIOS (CANDELAS): Velas, que a veces su presencia, es solamente decorativa. Así sucede en Viernes Santo de 1986.

Su significado es grande en 1969, cuando el adorno aludía al "**PUEBLO DE DIOS**".

COJINES: Almohadones lujosos sobre los que posa la Imagen. De gran recordación, los que Jesús de la Merced, lució en 1955, 1959, 1972 y el que antecedió a estos elaborado de "**Margaritas**".

De pequeño tamaño, se usan cojines para situar elementos singulares: Una de las andas antañonas, recurre a ángeles que portando cojines presentaban una corona imperial y otra de espinas.

COPON: Recipiente, en forma de copa, utilizado para guardar hostias.

Santa María Magdalena, sostiene un copón, según interpretación de criolla Iconografía.

En 1952, el decorado, hacía ostensible un cáliz y un copón, de tamaño convencional.

CORAZONES: Elemento anatómico, al que se acude para simbolizar amor y caridad que es otra virtud teologal. La interpretación artística para proyectar el mencionado significado, obviamente es carente de detalles anatómicos.

Sublime simbolismo mariano, es un CORAZON lacerado por siete puñales: Los siete dolores más intensos que la Madre de Dios sufrió.



CORONAS: Emblema de dignidad. Los diseños varían según sean imperiales, reales, ducales, condales, etc.

La corona pontificia, es llamada "**Triple Tiara**" (andas de 1988).

El dolor, se representa por una corona de espinas.

Uno de los Misterios Dolorosos del Rosario, es la "**Coronación de Espinas**".

En Heráldica, su presencia es notable: El escudo de la Orden Redentora de Cautivos ostenta, a veces, corona Imperial, otras Condal.

La Asociación de Cargadores de la Consagrada Imagen de Jesús de Candelaria, adopta entre sus blasones una Corona de Espinas.

La Corona de Espinas es insignia de la Pasión (Viernes Santo de 1990).

La Corona de Laurel, simboliza victoria. Cubre las sienes de los Césares.

CRUZ: Sublime símbolo CRISTIANO. Preponderantes las cruces en las andas de 1966 (Las tres caídas); 1968 en que pequeños corderos "**llevan**" su cruz.

Qué no decir en 1947, con aquél camino de cruces.

— D —

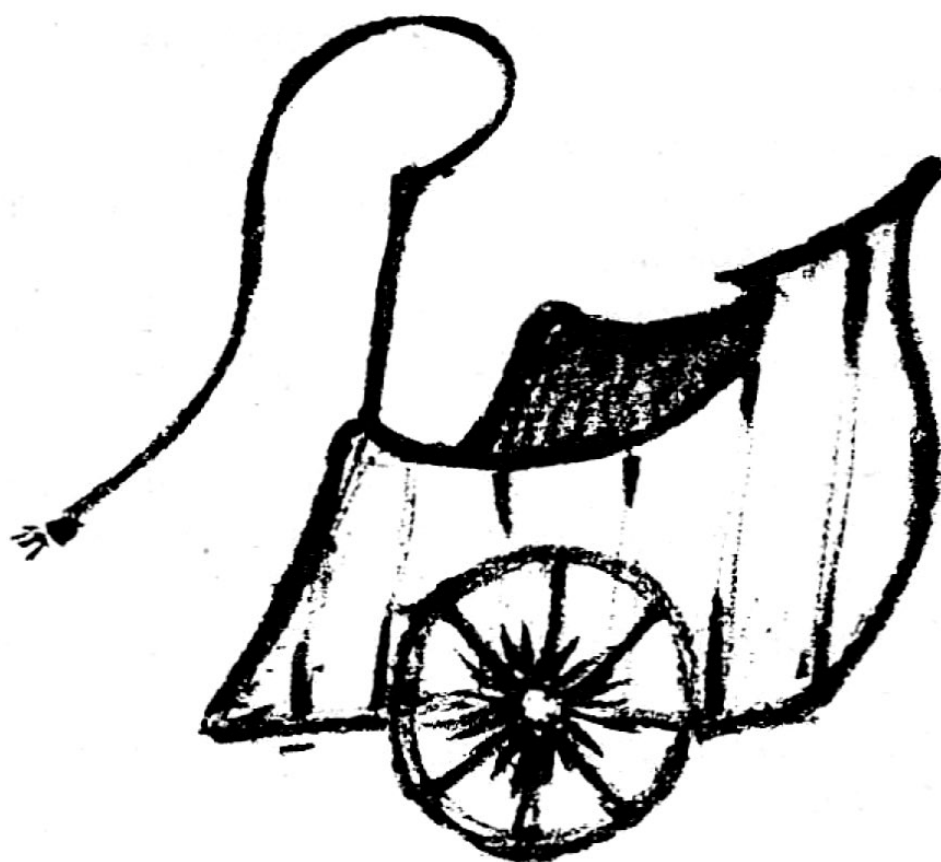
DISEÑOS: Identificando épocas, culturas. . .

El ambiente egipcio de 1984. El estilo plateresco de 1989.

Aparecen con frecuencia, en decorados de andas, armaduras de gladiadores.

Ruedas de carros romanos surgen oportunamente. Cascos de guardias o soldados pretorianos, significan la potestad del Imperio cuyo extenso dominio o poder hizo padecer al Hijo de Dios.

— 13 —



— E —

EMBARCACIONES: Botes o barcas, justifican su aparición, actualizando secuencias de gran trascendencia, tales como "La multiplicación de los peces y los panes" en 1958, "La pesca milagrosa" en 1971.

ESPEJOS: Se recurre a ellos, logrando efectos muy especiales. De pequeño tamaño y en gran cantidad, se colocaron espejos en las andas de 1989.

ESTRUCTURAS ARQUITECTONICAS: Indispensables para identificar una época. Supone erudición por parte del decorador. Citemos las andas, en Viernes Santo, de 1962, 1984 y 1991.

EVANGELIOS: Se les representa invariablemente con un LIBRO, que se supone contiene los Evangelios, escritos por San Mateo, San Marcos, San Lucas y San Juan. Estos escritos, constituyen parte del Nuevo Testamento. Se dice que en los Evangelios, **"VIVE JESUS"**.

— F —

FAUNA: Ver folleto cuaresmal de 1993.

FLECHAS (SAETAS): Símbolo de Mártires.

FLORES (FLOREROS): Inagotable fuente decorativa. El aporte floral en el adorno de andas es indispensable. Alcanza belleza y naturalidad.

Las diferentes especies de la Botánica ornamental, no ofrecen resistencia al artesano para ser imitadas con gran fidelidad. Determinado papel o fina tela, se deja transformar en policromas corolas. Los bellos pétalos nacen de moldes con gran facilidad suponiendo mucho conocimiento fitológico.

El aparecimiento de flor natural es eventual, como acontece el Viernes Santo de 1985.

La FLOR ha hecho indelebles algunos adornos: Las argentíferas rosas de 1964; la buganvilla de 1966; los lirios rojos de 1967; las dalias de 1969; las azucenas de 1990; los agapantos de 1991. . .

Algunos años, la totalidad del adorno, consiste en FLOR bien distribuida: 1960 y 1979, como ejemplos. Irónicamente, por la lluvia, en estas dos ocasiones, la superficie **"floral"** de las andas se frustra. En el año, último citado, hermosas hortensias **"sufren"** los fuertes aguaceros.

En ocasión lejana, la superficie de las andas se cubrió de azucenas. Esta flor se asocia místicamente con la Consagrada Imagen del Nazareno Mercedario y con discreción surge, en las andas de 1954 y en el bellísimo y muy exclusivo adorno del año del **"Sueño de la Virgen"**.

Una **"Pasionaria"** gigante se manifiesta el año de 1970.

— 15 —

Los **FLOTEROS**, en estilo variado, son vasos que se sitúan en lugares preponderantes, regalando a la vista su contenido.

FUEGO: Idea de **ARDOR** (La llama de la caridad en 1956).
Combustión (En los pebeteros de 1964).

Indispensable su presencia en ciertos pasajes bíblicos: "**El Sacrificio de Abrahán o Abraham**" en 1949.

Utilizando electricidad, se proyectan efectos notables.

FUENTES (FONTANAS): Su uso, en función de estética y en simbolismo de manantial.

Conviene establecer diferencia con **PILA** (Pila bautismal de Viernes Santo, en 1976).

— G —

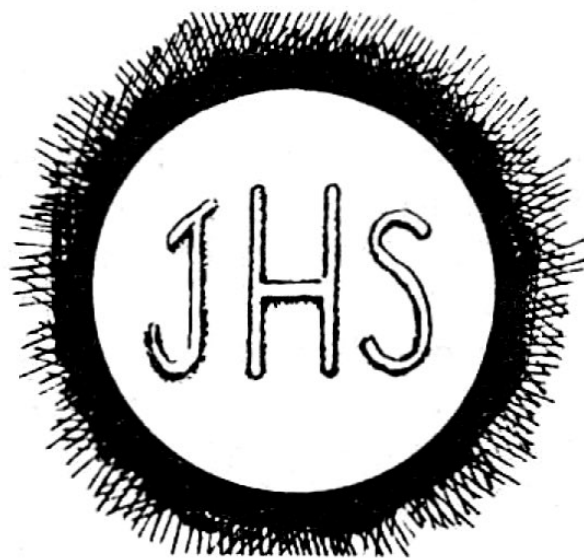
GUADAÑA: Cuchilla que sirve para segar o cortar. Portándola un esqueleto, nos dice que es muerte o segadora de vida.

— H —

HERALDICA: Los emblemas o los blasones, identifican a Naciones, Ordenes, Asociaciones, Familias, Pontificados, Episcopados, etc. Su aparición en decorados es profusa.

HIELO: Se le asocia con frialdad (Viernes Santo de 1956).

HOSTIAS: Ideal para transmitir un mensaje eucarístico. Su **CONSAGRACION** es momento culminante en la misa.



— 16 —

HUESOS: La osamenta da la idea de muerte, que se percibe fácilmente a través de una calavera. La aparición de fémures y costillas es esporádica. Una calavera, podría aludir al "**Monte de la Calavera**", lugar de la crucifixión.



— I —

INSIGNIAS: A través de ellas, fácil es proyectar un significado. Se hace alusión a las INSIGNIAS DE LA PASION (Viernes Santo de 1990): Cruz, corona de espinas, columna, azotes, lanza, esponja, clavos, escalera, dados. Un gallo podría incluirse también.

— J —

JOYEROS: Se logran obras primorosas. Señalan que su contenido es de gran valor.

— L —

LAMPARAS: De varios diseños forman parte de conjuntos ornamentales.

En cortejos procesionales que absorben horas nocturnas, su lucimiento es mayor, especialmente por los efectos de las flamas. En Jueves Santo de 1972, Jesús de Candelaria es rodeado por doce lámparas en representación de los doce discípulos.

— 17 —

En la especialmente recordada procesión de Jesús de la Merced, en el año de 1975, el significado de las lámparas es grande al simbolizar a las vírgenes prudentes y a las necias.

LANCHAS: Véase EMBARCACIONES. En ambientes "**acuosos**" luce su aparición.

Efecto sorprendente se logra en las andas de 1958 y 1971. Aquélla exclamación: ¡SEÑOR, SALVANOS!, cuando flaquea la FE de los Apóstoles, se torna muy didáctica recurriendo a una LANCHA.

Fragmento de una lancha en mar tormentoso, es símbolo de "**TABLA DE SALVACION**".

LANZAS: Armas que portaban los soldados romanos. Su concepto es ofensivo.

Una lanza hirió el costado de Cristo, en triste momento histórico.

LETREROS: Su uso es amplio y facilita la comprensión de un decorado.

Su función está en relación, a lo legible de su escritura y a lo adecuado de su instalación.

Hubo época, en que los "**SIGNIFICADOS**", eran de fácil percepción y se hacían innecesarias las leyendas. En la actualidad sucede con frecuencia, que la idea a transmitirse encuentra dificultades, especialmente al evocarse secuencias del Antiguo Testamento. Esto torna indispensable el recurso del mencionado LETRERO (placa o leyenda).

LIBROS: La decoración religiosa, encuentra en los LIBROS, apoyo ideal para comunicar ideas: Sabiduría, Sagrada Escritura. . .

Se confeccionan "**libros**" de tamaño proporcional, para que las imágenes posen sobre ellos.

Bellos ejemplares, cuando entre sus folios, surgen los "**siete sellos**", mostrando lomos muy originales.

— LL —

LLAMAS: Véase FUEGO. Idea de ardor, iluminación, calor, etc. A veces pueden interpretarse como PURGATORIO, acaso INFIERNO.

LLAVES: Símbolo de abrir o cerrar. Integran blasones Pontificios.
Clásica su presentación en color de plata y de oro.

— M —

MAPAS: Limitado su uso, para señalar regiones. El factor geográfico, acude en ayuda decisiva para ubicar un hecho histórico-religioso.

Andas han habido, que por sus "**Accidentes Topográficos**", facilitan la identificación de un lugar. Así sucede con el Volcán de Agua, en las andas del 9 de julio de 1978.

MESAS: Su aparición, en variados diseños, es por lo general para evocar "**LA ULTIMA CENA**".

Feliz realización en Jueves Santo de 1992 (Candelaria).
En Viernes Santo de 1993, una MESA señala donde JESUS, al parecer, consagró el pan que dio a Cleofás y al otro discípulo (Emaús).

MITRAS: Aparecen señalando la dignidad de un Obispo.
Con unión de BACULOS, comunican mejor la idea.

MONEDAS: Idea de riqueza. "**acuñadas**" con ciertas características, señalan épocas. En número de trece, simbolizan el Sacramento del Matrimonio.

Con monedas, se explica la parábola: "**Al César lo que es del César y a Dios lo que es de Dios**".

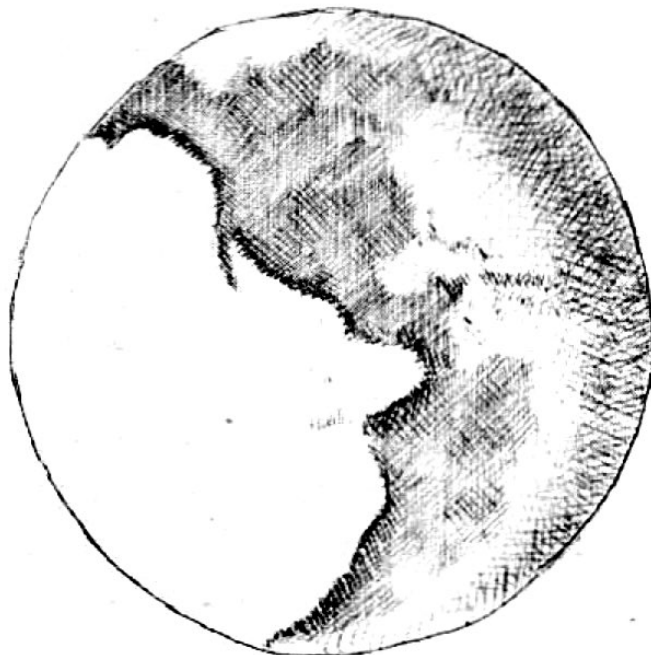
Monedas de gran tamaño, copiadas de un pequeño modelo acuñado con la efigie de Rafael Carrera, hacen alusión al MATRIMONIO, en las andas de Jueves Santo de 1973, donde el Consagrado Nazareno de Serena Mirada, luce esplendorosamente.



Aureas monedas, se esparcen en las gradas del templo, en Viernes Santo de 1984.

La colocación de una bolsa de monedas, en adornos cuadrados, recuerda la triste traición de Judas Iscariote.

MUNDOS: Idea de universalidad. Esferas de tamaño proporcional, se hacen notorias en los arreglos de los Viernes Santos de 1948 y 1978. Este último, víspera de la "**Encarnación del Hijo de Dios**", muestra al globo terráqueo, con cadenas rotas. Se lee: "**Y el Verbo se hizo carne y habitó entre nosotros, por la Redención del mundo**".



— N —

NUBES: Albas masas gaseosas, por lo general, acompañan a los mundos.

Ambiente celestial. Incrementan el impacto visual del ornamento (Característica de pretéritas andas mercedarias). Constituyen complemento obligado de angelicales conjuntos.

— O —

OLIVO (RAMAS): Ramas de este árbol son representativas de PAZ, también de GLORIA y SABIDURIA. A veces se muestran con aceitunas.

Notable la "**Oración del Huerto de los Olivos**" (Getsemaní), en Viernes Santo de 1990.

ORNATO (ELEMENTOS DE): La iniciativa y originalidad de un artista, repercute favorablemente en el adorno. Es el caso de la instalación de focos luminosos, en andas de recorrido nocturno. En Viernes Santo, las primeras horas de su itinerario, Jesús de la Merced, se alumbraba con electricidad. En este caso, los focos no forman parte del decorado.

Notables son los efectos luminosos que se logran, recurriendo al material de inventiva reciente (Se simula fuego, flamas, tempestad, etc.)

Siempre con relación al ornato, las alfombras, los pilares o bien columnas, graderíos, medallones, estatuas, figuras romanas, egipcias, arabescas, estructuran ambientes, según la época que se requiere.

— P —

PALANGANAS (PICHELES): Utensilios que transmiten la idea del lavatorio de manos que antecedió a la "**Sentencia de Jesús**".



PAN: Milagroso alimento en la "**Multiplicación**" (Viernes Santo de 1958).

Pan y Vino: Cuerpo y Sangre de Nuestro Señor Jesucristo, nos guarde para la vida eterna.

Integra conjuntos de significado eucarístico.

Para los días cuaresmales, se intensifica la panificación específica para altares y andas.

PARRA: La trepadora vid, cuyo fruto es la uva, "**abraz**a" la cruz del Nazareno, el Viernes Santo de 1954. Cubre la superficie de las andas, en simbiosis de trigo, el Viernes Santo de 1965 ("**La mies es mucha y pocos los obreros. . .**").

Imprescindible ornamento cuaresmal.

Fermentado el fruto (uva), produce el vino. El vino consagrado se transforma en SANGRE de Cristo.

PATENAS: Aureo plato, donde se deposita la hostia. Su vinculación es con la MISA. Jesús de Candelaria, posa sobre patenas, los Jueves Santos de 1972 y 1992.

PEBETEROS: Recipientes en los que se quema incienso, en cuyas volutas, se transportan nuestros ruegos. Famosos pebeteros, los de las andas de 1964.

PEÑASCOS: Base de muchos decorados. Caminos de piedras, muestran las huellas sangrantes del MARTIR del Monte de la Calavera.
En rocas o losas, se graban nombres o inscripciones.

PERGAMINOS: Piel de animal (Carnero o Cabra) que con adecuada preparación permite escribir en ella. Un documento de trascendencia, se representa con un pergamino, acaso la "**SENTENCIA**" de Poncio Pilato.

PERSONAJES BIBLICOS: Indispensables para lograr el mensaje, se tornan estos. Cuantas veces han "**poblado**" las andas: Moisés, Elías, Isaías, Jacob, El Cireneo, La Samaritana, La Verónica, Abraham, Pilato, Los Apóstoles, Los Evangelistas, Noé, un Centurión, tal vez un Faraón, Jonás, Saulo, El Bautista, María Magdalena. . .
Esculturas versátiles, se transforman en estos personajes, vistiéndolas para su fácil identificación. Otras veces, su presencia se percibe por simbolismos: "**La Escala de Jacob**", "**Las Tablas de Moisés**", "**El Arca de Noé**", "**El Paño de la Verónica**", "**El Pozo de la Samaritana**", "**El Sacrificio de Abraham**", "**Las Monedas de Judas**", "**La Ballena de Jonás**", "**Las Llaves de San Pedro**". . .

PLUMAS: La pluma de ave, cortada a bisel, sirve para escribir. Una pluma de esta clase, señala algo escrito. Un libro y una pluma, hacía referencia al Evangelio de San Marcos, el Jueves Santo de 1975.

A San Juan se le ubica en PATMOS con una PLUMA, significando la escritura del Apocalipsis.

POZOS: Famoso el Pozo de Jacob, donde la Samaritana acudió a sacar agua.

Jesús ofrece agua, que apaga la sed eternamente.

PRETORIOS: La construcción de estos, persiguen fidelidad en representación de escenas: El Palacio o Tribunal, donde se dictó la sentencia de Jesús. Por lo general se les da apariencia marmórea.

— Q —

QUERUBINES: Véase ALAS y ANGELES. Constituyen el primer coro de ángeles.

Su morfología se reduce generalmente a rostro y pequeñas alas.

Recordemos, a manera de ejemplos, los QUERUBINES del dorado cojín del Viernes Santo de 1959 y los "negritos" del decorado de 1986.

— R —

RAYOS: Líneas luminosas. Su fulguración identifica al Sol (Andas de 1963 y 1967, con ocasión del Viernes Grande) o bien la luz de los "Dones del Espíritu Santo" en el adorno de 1976.

Las custodias, son expositores radiados, lo mismo que los resplandores de muchas imágenes.

RELOJES DE ARENA: Concepto de tiempo; eternidad.
Dios es ETERNO.

ROSARIOS: Elemento de místico significado mariano. Imperecedero recuerdo deja el "**ROSARIO**" de las andas de Jueves Santo de 1973, invitando a la oración en familia.

— S —

SACRAMENTOS: (SIMBOLISMO) : Andas de Jueves Santo. en 1960 y 1978. El Sacramento del Bautizo es representado en las andas de Viernes Santo de 1976. Alusión al Orden Sacerdotal, se hace en las de 1981.

Su simbolismo es variado; con frecuencia se recurre a: Agua contenida en una valva de Molusco, óleos y mitra, hostia, estola, argollas y arras, albas o estolas y óleos, para señalar respectivamente al Bautizo, la Confirmación, la Comunión, la Penitencia, el Matrimonio, el Sacerdocio y la Extremaunción o comunión de los enfermos.

Los roquetes, son prendas que pueden identificar también al Orden Sacerdotal.

SAGRARIOS: Relicarios sacros que se instalan entre nubes, generalmente rodeados de ángeles, proyectando ambientes celestiales.

SANGRE: El característico color de este líquido orgánico, tiñe espinas, lanzas, columnas, paños, piedras o rocas, etc. Se simulan cálices que la contienen y fuentes que la desbordan (Sangre de Cristo). Torna, su presencia, muy patética una escena.

SEPULCROS: La piedra removida de una tumba , nos transmite la idea de Resurrección. La discreta presencia de sepulcros, en adornos de esta naturaleza, podría recordarnos "*Un Dios, no de muertos, sino de vivos*".

Un sepulcro, es explicativo de la "**Resurrección de Lázaro**", o bien "**Lázaro resucitado**".

Parábolas bíblicas se refieren a "**Sepulcros, blanqueados**". Santo Sepulcro, el que recibió aquél primer Viernes Santo, el cuerpo de Jesús allá en Jerusalén.

Una imagen representando a José de Arimatea, podría completar la escena del Santo Sepulcro.



SIGLAS: Son muy frecuentes : **J.H.S.** o **I.H.S.** (Jesús, Salvador de los Hombres), **I.N.R.I.** (Jesús Nazareno, Rey de los Judíos), **S.P.Q.R.** (Por el Senado y el Pueblo Romano).

Las letras griegas, **Alfa** y **Omega**, indican el PRINCIPIO y el FIN y acuden en auxilio de muchos mensajes.

SITIALES: Estos asientos de grandes ceremonias o "**Sitiales de Honor**", tornan pomposo el decorado. Adaptaciones artísticas los presentan como tronos (Cristo Rey, en andas de Viernes Santo de 1961). Notable versión la de veinte años después (Viernes Santo de 1981).

SOLES (OTROS ASTROS): Astro luminoso que hace referencia a "**Un Nuevo Amanecer**". Extraordinaria su presencia en compañía de nuestro satélite, la LUNA, en las andas de 1963: "**Desde el Amanecer, hasta la Noche...**"; en Viernes Santo de 1967 también, surgiendo detrás de las Tablas de los Mandamientos.

— T —

TABERNACULOS: Véase SAGRARIOS. A menudo no se recurre a réplicas o simulaciones, instalándose verdaderas obras artísticas de Orfebrería colonial. Bella réplica en Viernes Santo de 1993.

TABLAS DE LA LEY o TABLAS DE MOISES (MANDAMIENTOS): Piezas de piedra, donde se grabó la LEY, que MOISES recibió de Dios. Elementos notablemente explicativos de asidua presentación cuaresmal. Recordemos las andas de los años 1947 y 1967. Algunas veces se muestran estas TABLAS, fracturadas: El deseo es señalar el quebranto de la ley de Dios o de sus Mandamientos. Muy notorias son las Tablas, en el adorno de 1982.

TIARAS (TRIPLE): Véase CORONAS. Estructura mitral de tres CORONAS que alude a un Pontificado o a la Dignidad Papal. En las andas de la Merced, en 1988, se hace alusión de PAULO III, a través de una TIARA gigante.

TINAJAS: Vasijas de barro destinadas a guardar líquidos. Si aparecen en número de seis, se está evocando el Evangelio de San Juan: "**Las Bodas en Caná de Galilea**".

TRIANGULOS: Geometría representativa de la TRINIDAD (Dios: Padre, Hijo y Espíritu Santo).

Se les sitúa, por lo general entre nubes; muchas veces radiantes.

Un "**OJO**", podría estar contenido en un triángulo, llamando la atención sobre la "**MIRADA DE DIOS**".

TRIGO: Las espigas de esta planta, se multiplican en místicos ornamentos.

En unión de racimos de uvas, constituyen motivo eucarístico, en representación del CUERPO y la SANGRE de Cristo.

La superficie de las andas, el Viernes Santo de 1965, se colman de estos dos elementos.

Recordemos que la harina utilizada en la elaboración del PAN (Cuerpo de Cristo), se extrae del grano del TRIGO.

TROMPETAS: A través de éste instrumento, se anuncia o se proclama.

Transmite sonido de alegría o de atención: Se escucha una "**Buena Nueva**".

Impresionan las TROMPETAS, que se instalan en la parte frontal de las andas, el Viernes Santo de 1962.

TRONOS: Asiento Real (Véase SITIALES). Se instalan con mucha frecuencia, casi siempre acentuando el carácter de PODER. Sugieren la presencia de un Emperador o Procurador Romano; a veces de un Rey. Se hace referencia a "**Trono Celestial**".

VALVAS: Conchas de Moluscos. Decoran con versatilidad.

Un pequeño ángel, recoge agua, con una concha plateada, en las andas mercedarias de 1988.

Simboliza, como accesorio, en pilas bautismales. Su conca-
vidad, permite el derrame del agua.

VESTIDURAS SACERDOTALES: Albas, Roquetes, Estolas, Bonetes, etc.

Son visibles cuando el adorno hace referencia a la vocación y a la Ordenación Sacerdotal, o como complemento conceptual de la misa.

Ornamentos de este género son notorios el Viernes Santo de 1981.

VINAJERAS: Pequeños jarros destinados a contener agua y vino, en el oficio de la misa.

Con el tema de la TRANSFIGURACION, se instalan en el adorno de 1982, unas vinajeras, cuyo contenido se presenta en estado físico natural, o sea líquido. Esto viene a ser una primicia en éste género de decoraciones.

El efecto se repite en las andas del Viernes Santo de 1993.



Lo que se ha escrito, conlleva el vehemente deseo porque **"TODO ESTO"**, que es monumento de arte y baluarte de tradición, siga siendo manantial de devoción. Que se llegue a un mañana, con el apoyo de la mística de las generaciones de hoy. Que la fidelidad en nuestras observancias, sea garante de un futuro fortalecido en IDENTIDAD. Que así sea.

**PUBLICACIONES
CUARESMALES**

Carlos R. Díaz del Cid

1976:

a) Significados y Decorados que ha lucido el Anda de Jesús Nazareno de la Merced en su solemne procesión de Viernes Santo a partir del año 1952.

b) Curiosidades relacionadas con la Consagrada Imagen de Jesús Nazareno de la Merced y con su solemne procesión de Viernes Santo.

Anecdótico: Homenaje a Jesús en el CCLVIII Aniversario de su Consagración: 1717, 5 de agosto 1975.

c) Jesús de la Merced y el Terremoto del Bicentenario de la Ciudad de Guatemala asentada en el Valle de la Ermita o de la Virgen. APENDICE.

1977:

GUATEMALA Y SUS TRADICIONES (SINTESIS).

1978:

**LA IGLESIA DE LA MERCED
DE LA NUEVA GUATEMALA.**

1980:

CIEN ANECDOTAS, Y MAS...
QUE EN UNA FORMA U OTRA
SE RELACIONAN CON JESUS DE LA MERCED.

1981:

JESUS DE LA MERCED.

1982:

MATICES DE CUARESMA
Y SEMANA SANTA EN GUATEMALA.

1983:

CONCEPTOS ANATOMICOS, FISIOLÓGICOS, ME-
CANICOS, ÉTNICOS, BÍBLICOS, RELIGIOSOS,
ETC., DE LA CONSAGRADA IMAGEN DE JESUS
NAZARENO DE LA MERCED.

1984:

LA MUSICA EN SEMANA SANTA.

1985:

QUE ES LO QUE SE DICE EN RELACION
DE JESUS DE LA MERCED...
ANECDOTARIO: SEGUNDA SERIE.

1986:

LAS PROCESIONES DE SEMANA SANTA.

1987:

VIERNES SANTO,
"SECUENCIAS" DE AYER, HOY...

1988:
LOS DIAS VIERNES.

1989:
CONCEPTOS CUARESMALES.

1990:
Y DESPERTARON LOS CARTABONES.

1991:
ESCENARIOS
BIBLICO-GEOGRAFICOS.

1992:
LAS EFIMERAS ALFOMBRAS.

1993:
LA FAUNA
BIBLICO PROCESIONAL.



VIERNES SANTO, 17 DE ABRIL DE 1992.
FAUNA: VEASE LA MOSCA SOBRE LA HOJA DE PARRA DE LA CRUZ.